

## คาดการณ์ความแห้งแล้งในพื้นที่ทำการเกษตรจากภาวะฝนทิ้งช่วง ปี 2567

ภัยแล้งที่เกิดขึ้นในช่วงฤดูฝน โดยปกติแล้วจะเกิดขึ้นในช่วงประมาณปลายเดือนมิถุนายนถึงเดือนกรกฎาคม ซึ่งเกิดจากภาวะฝนทิ้งช่วงในช่วงกลางฤดูฝน ภัยแล้งลักษณะนี้จะเกิดขึ้นเฉพาะท้องถิ่นหรือบางบริเวณ บางครั้งอาจครอบคลุมพื้นที่เป็นบริเวณกว้างเกือบทั่วประเทศ

ดังนั้นเพื่อเตรียมรับสถานการณ์ความแห้งแล้ง การคาดการณ์ความแห้งแล้งในพื้นที่เกษตรกรรมจากภาวะฝนทิ้งช่วง กรมพัฒนาที่ดินจึงได้มีการคาดการณ์ความแห้งแล้งจากภาวะฝนทิ้งช่วงล่วงหน้าสำหรับใช้ในการจัดทำแผนเตรียมรับสถานการณ์ที่จะเกิดขึ้น โดยทำการวิเคราะห์ข้อมูลด้วยระบบสารสนเทศภูมิศาสตร์โดยใช้วิธีการถ่วงน้ำหนักจากปัจจัยต่าง ๆ ซึ่งปัจจัยที่ใช้ในการวิเคราะห์ข้อมูลเพื่อคาดการณ์ความแห้งแล้งประกอบด้วย

1. ข้อมูลเชิงพื้นที่ ซึ่งเป็นข้อมูลเชิงกายภาพแสดงถึงความเสี่ยงต่อการเกิดความแห้งแล้ง อาทิ เช่น ข้อมูลดิน ระยะห่างจากแหล่งน้ำต้นทุน เป็นต้น
2. ข้อมูลสถิติพื้นที่ประสบความแห้งแล้ง
3. ข้อมูลพื้นที่เสี่ยงความแห้งแล้งด้านอุตุนิยมวิทยา
4. ข้อมูลและปัจจัยแวดล้อมอื่นที่สำคัญ ได้แก่ ปริมาณน้ำที่พืชต้องการใช้ตลอดอายุการเพาะปลูก และปริมาณน้ำต้นทุน

5. ข้อมูลคาดการณ์อากาศช่วงฤดูฝนของกรมอุตุนิยมวิทยา

การคาดการณ์พื้นที่ทำการเกษตรที่มีโอกาสเกิดฝนทิ้งช่วง จะแบ่งระดับความเสี่ยงเพื่อบริหารจัดการความเสี่ยงโดยการป้องกัน ลด และบรรเทาผลกระทบ เตรียมความพร้อมเพื่อเผชิญเหตุออกเป็น 2 ระดับ คือ

1. เสี่ยงปานกลาง ปัจจัยแวดล้อมไม่เพียงพอต่อการเพาะปลูกตลอดอายุการเพาะปลูกพืชเกิดการเหี่ยวเฉา ไม่ให้ผลผลิต หรือผลผลิตลดลง
2. เสี่ยงมาก เมื่อทำการเพาะปลูกแล้วพืชนั้นตายได้

จากการคาดการณ์พื้นที่เกษตรกรรมที่มีโอกาสเกิดความแห้งแล้งจากฝนทิ้งช่วง ปี 2567 พบว่าพื้นที่เกษตรกรรมนอกเขตชลประทานที่อาศัยน้ำฝนเป็นหลัก หลายพื้นที่มีโอกาสประสบปัญหาภัยแล้งจากฝนทิ้งช่วงได้ โดยเฉพาะนาข้าวบางพื้นที่ที่มีโอกาสเกิดภัยแล้งในช่วงต้นฤดูการเพาะปลูก ซึ่งเป็นช่วงของการเจริญเติบโตทางลำต้นและใบ บางพื้นที่จะส่งผลกระทบต่อในช่วงระยะการตั้งท้อง ซึ่งจากการคาดการณ์ ปี 2567 พบว่าพื้นที่ เกษตรกรรมที่มีโอกาสประสบความแห้งแล้งจากฝนทิ้งช่วงรวม 62 จังหวัด คิดเป็นเนื้อที่ 41,893,694 ไร่ ได้แก่

1. ภาคเหนือ พื้นที่เกษตรกรรมนอกเขตชลประทานที่มีโอกาสเกิดความแห้งแล้งจากฝนทิ้งช่วงจำนวน 17 จังหวัด 194 อำเภอ 1,336 ตำบล คิดเป็นเนื้อที่ 7,440,509 ไร่ ได้แก่ กำแพงเพชร เชียงราย เชียงใหม่ ตาก นครสวรรค์ น่าน พะเยา พิจิตร พิษณุโลก เพชรบูรณ์ แพร่ แม่ฮ่องสอน ลำปาง ลำพูน สุโขทัย อุตรดิตถ์ และอุทัยธานี

2. ภาคตะวันออกเฉียงเหนือ พื้นที่เกษตรกรรมนอกเขตชลประทานที่มีโอกาสเกิดความแห้งแล้งจากฝนทิ้งช่วงจำนวน 20 จังหวัด 320 อำเภอ 2,524 ตำบล คิดเป็นเนื้อที่ 29,565,161 ไร่ ได้แก่ กาฬสินธุ์ ขอนแก่น ชัยภูมิ นครพนม นครราชสีมา บึงกาฬ บุรีรัมย์ มหาสารคาม มุกดาหาร ยโสธร ร้อยเอ็ด เลย ศรีสะเกษ สกลนคร สุรินทร์ หนองคาย หนองบัวลำภู อำนาจเจริญ อุตรดิตถ์ และ อุบลราชธานี

3. ภาคกลาง พื้นที่เกษตรกรรมนอกเขตชลประทานที่มีโอกาสเกิดความแห้งแล้งจากฝนทิ้งช่วง จำนวน 19 จังหวัด 128 อำเภอ 693 ตำบล คิดเป็นเนื้อที่ 3,157,479 ไร่ ได้แก่ กรุงเทพมหานคร กาญจนบุรี ชัยนาท นครนายก นครปฐม นนทบุรี ปทุมธานี ประจวบคีรีขันธ์ เพชรบุรี ราชบุรี ลพบุรี สมุทรปราการ สมุทรสงคราม สมุทรสาคร สระบุรี สิงห์บุรี สุพรรณบุรี และอ่างทอง

4. ภาคตะวันออก พื้นที่เกษตรกรรมนอกเขตชลประทานที่มีโอกาสเกิดความแห้งแล้งจากฝนทิ้งช่วง จำนวน 6 จังหวัด 50 อำเภอ 293 ตำบล คิดเป็นเนื้อที่ 1,730,545 ไร่ ได้แก่ จันทบุรี ฉะเชิงเทรา ชลบุรี ปราจีนบุรี ระยอง และสระแก้ว

**ตารางที่ 1** ตารางแสดงพื้นที่คาดการณ์พื้นที่ที่มีโอกาสเกิดฝนทิ้งช่วงในพื้นที่ทำการเกษตร ปี 2566

ภาค	จังหวัด	อำเภอ	ตำบล	เนื้อที่ (ไร่)
กลาง	กรุงเทพมหานคร	6	21	13,791
	จ.กาญจนบุรี	13	84	1,055,545
	จ.ชัยนาท	8	40	194,278
	จ.นครนายก	4	33	33,274
	จ.นครปฐม	7	46	9,744
	จ.นนทบุรี	4	15	3,854
	จ.ปทุมธานี	4	8	3,273
	จ.ประจวบคีรีขันธ์	7	21	11,346
	จ.พระนครศรีอยุธยา	13	53	12,978
	จ.เพชรบุรี	7	43	43,188
	จ.ราชบุรี	9	58	166,249
	จ.ลพบุรี	10	75	1,065,087
	จ.สมุทรปราการ	2	7	2,717
	จ.สมุทรสงคราม	1	2	2,629
	จ.สมุทรสาคร	1	1	97
	จ.สระบุรี	12	80	277,746
	จ.สิงห์บุรี	6	16	5,749
	จ.สุพรรณบุรี	10	77	252,456
	จ.อ่างทอง	4	13	3,478
<b>ผลรวมภาคกลาง</b>		<b>128</b>	<b>693</b>	<b>3,157,479</b>

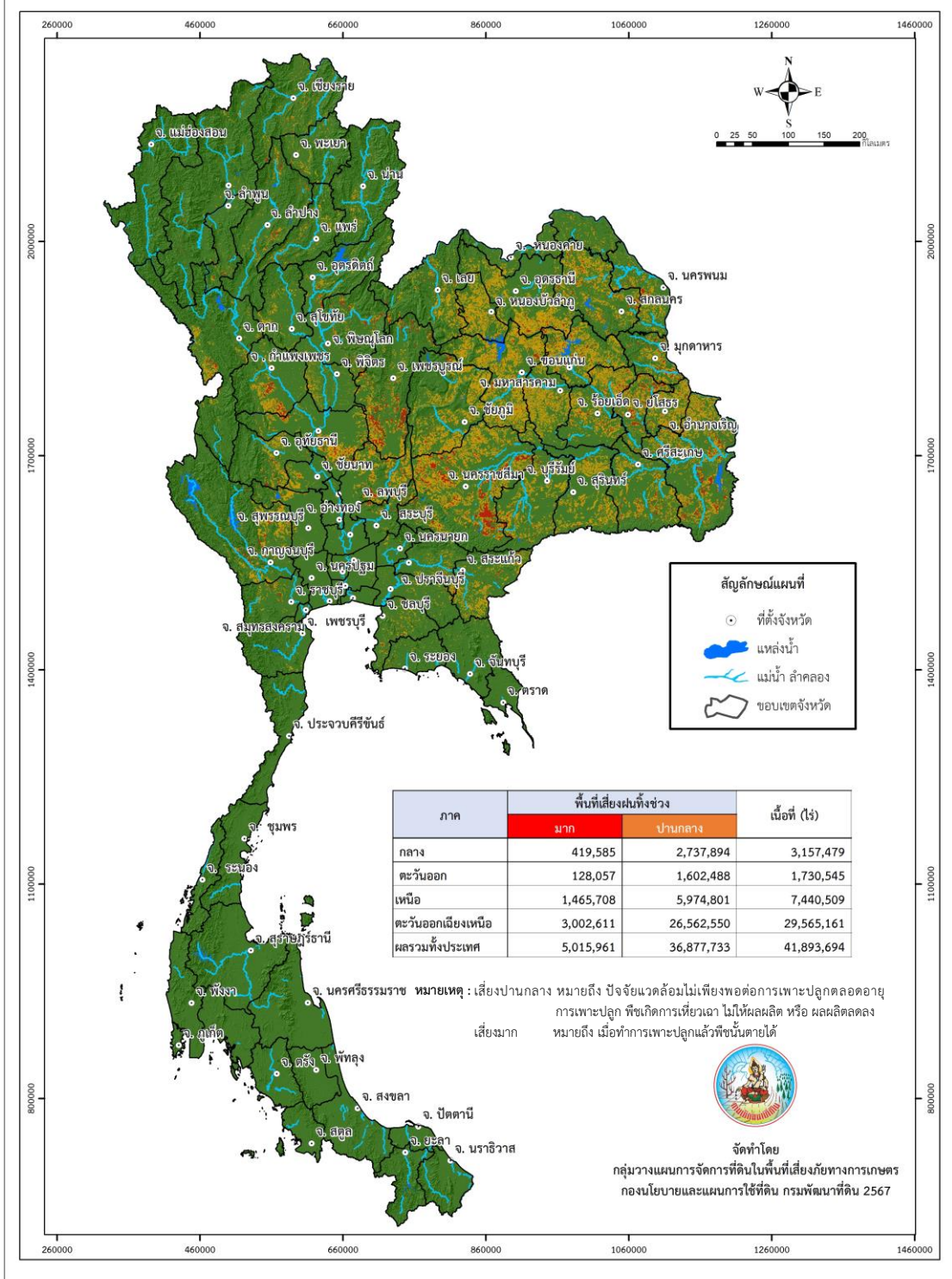
ตารางที่ 1 (ต่อ)

ภาค	จังหวัด	อำเภอ	ตำบล	เนื้อที่ (ไร่)
ตะวันออก	จ.จันทบุรี	6	17	39,651
	จ.ฉะเชิงเทรา	10	57	166,725
	จ.ชลบุรี	10	64	285,450
	จ.ปราจีนบุรี	7	60	316,533
	จ.ระยอง	8	37	69,298
	จ.สระแก้ว	9	58	852,888
<b>ผลรวมภาคตะวันออก</b>		<b>50</b>	<b>293</b>	<b>1,730,545</b>
เหนือ	จ.กำแพงเพชร	11	75	686,759
	จ.เชียงราย	17	116	383,962
	จ.เชียงใหม่	25	149	207,350
	จ.ตาก	9	53	536,918
	จ.นครสวรรค์	15	84	1,048,726
	จ.น่าน	14	80	168,728
	จ.พะเยา	9	66	210,761
	จ.พิจิตร	12	88	335,793
	จ.พิษณุโลก	9	86	491,425
	จ.เพชรบูรณ์	11	103	1,497,901
	จ.แพร่	8	77	319,940
	จ.แม่ฮ่องสอน	7	23	14,206
	จ.ลำปาง	13	86	367,085
	จ.ลำพูน	8	39	90,698
	จ.สุโขทัย	9	81	300,888
	จ.อุตรดิตถ์	9	65	287,332
	จ.อุทัยธานี	8	65	492,037
<b>ผลรวมภาคเหนือ</b>		<b>194</b>	<b>1,336</b>	<b>7,440,509</b>

ตารางที่ 1 (ต่อ)

ภาค	จังหวัด	อำเภอ	ตำบล	เนื้อที่ (ไร่)
ตะวันออกเฉียงเหนือ	จ.กาฬสินธุ์	18	133	1,751,981
	จ.ขอนแก่น	26	198	2,999,698
	จ.ชัยภูมิ	16	121	2,182,673
	จ.นครพนม	12	92	715,117
	จ.นครราชสีมา	32	277	4,463,670
	จ.บึงกาฬ	8	53	203,430
	จ.บุรีรัมย์	23	176	1,309,697
	จ.มหาสารคาม	13	125	1,271,039
	จ.มุกดาหาร	7	53	685,246
	จ.ยโสธร	9	79	943,937
	จ.ร้อยเอ็ด	20	184	1,501,123
	จ.เลย	14	86	871,840
	จ.ศรีสะเกษ	22	182	1,076,652
	จ.สกลนคร	18	125	1,723,560
	จ.สุรินทร์	16	126	1,107,554
	จ.หนองคาย	9	56	187,586
	จ.หนองบัวลำภู	6	59	1,105,159
	จ.อำนาจเจริญ	7	56	1,020,000
	จ.อุดรธานี	19	130	1,801,598
จ.อุบลราชธานี	25	213	2,643,601	
ผลรวมภาคตะวันออกเฉียงเหนือ		320	2,524	29,565,161

### แผนที่คาดการณ์พื้นที่ที่มีโอกาสเกิดฝนทิ้งช่วงในพื้นที่ทำการเกษตร ปี 2567



ภาพที่ 1 แผนที่คาดการณ์พื้นที่ที่มีโอกาสเกิดฝนทิ้งช่วงในพื้นที่ทำการเกษตร ปี 2567